

Република Србија
ОПШТИНА ВЕЛИКА ПЛАНА
 Општинска управа
 Одељење за урбанизам и грађевину,
 имовинско-правне и комунално-стамбене послове
 Одсек за урбанизам, грађевину
 и комунално-стамбене послове
Број: ROP-VPL-9508-LOCH-2/2017
Датум: 19.05.2017. године
 ВЕЛИКА ПЛАНА

Одељење за урбанизам и грађевину, имовинско-правне и комунално-стамбене послове општинске управе Општине Велика Плана, Одсек за урбанизам, грађевину и комунално-стамбене послове, решавајући по захтеву Д.О.О. „SPELD“ из Смедерева, ----- преко пуномоћника Весне Станичић из Смед. Паланке, -----, за издавање локацијских услова за изградњу БСТС 10/0,4Кв снаге 1x400 kVA и постављање прикључног кабловског вода 10Кв, а на основу члана 53а. Закона о планирању и изградњи ("Службени гласник РС", бр. 72/2009, 81/2009, 64/2010-УС, 24/2011, 121/12, 43/13, 50/13, 132/2014 и 145/2014), члана 3. и 12. Правилника о поступку спровођења обједињене процедуре електронским путем ("Службени гласник РС", бр. 113/2015), Уредбе о локацијским условима ("Службени лист РС", бр. 35/2015 и измена бр. 114/2015), члана 192. Закона о општем управном поступку ("Службени лист СРЈ", бр. 33/97, 31/01 и "Службени гласник РС", бр 30/10) и члана 17. Одлуке о Општинској управи Општине Велика Плана ("Међуопштински службени лист општина: Велика Плана и Смедеревска Паланка", бр. 41/08), Плана генералне регулације Велика Плана ("Међуопштински службени лист општина Велика Плана и Смедеревска Паланка", бр. 17/2013, 30/2016), а по овлашћењу начелника општинске управе бр. 112 – 242 / 2009 – III- од 29.07. 2009. године издаје

ЛОКАЦИЈСКЕ УСЛОВЕ

Издају се локацијски услови за изградњу БСТС 10/0,4Кв снаге 1x400 kVA на к.п.бр. 9003/1 КО Милошевац и постављање подземног прикључног кабловског вода 10Кв од постојећег вода Милошевац Циглана из трафостанице ТС35/10 Кв „Трновче“ са отцепног стуба који се налази на к.п.бр. 9009 КО Милошевац, па преко к.п.бр. 9008, 9007, 9005, 8566, 9003/2 и 9003/1 све КО Милошевац.

Саставни део локацијских услова је идејно решење урађено од Пројектног бироа „TRIANGLES PROJEKT“, ПР Весне Станичић из Смед. Паланке, ул. Димитрија Туцовића бр. 2, где је главни пројектант Новица В. Маринковић, лиценца бр. 350 7937 04.

ПОДАЦИ О ЛОКАЦИЈИ:

1. Стуб за трафостаницу постављен је на к.п.бр. 9003/1 КО Милошевац.
2. Подземни прикључни кабловски вод 10Кв се полаже од к.п.бр. 9009, 9008, 9007, 9005, 8566, 9003/2 све КО Милошевац до к.п.бр. 9003/1 КО Милошевац на којој се БСТС 10/0,4Кв снаге 1x400 kVA.
3. **Физичко географске карактеристике:** терен је приближно раван.
4. **Сеизмика:** VIII зона MCS скале.
5. **Геомеханика:** није вршено геомеханичко испитивање тла на локацији.

УРБАНИСТИЧКА РЕГУЛАЦИЈА:

1. Катастарска парцела бр. 9003/1 КО Милошевац задовољава урбанистичке критеријуме за формирање грађевинске парцеле а у складу са *Просторним планом општине Велика Плана* ("Међуопштински службени лист општина Велика Плана и Смедеревска Паланка", бр. 17/2013).
2. **Зона : радна зона**
3. **Категорија и класификациони број објеката:** Г (222420 –Трансформаторске станице и подстанице и 222410 – Локални електрични надземни или подземни водови)
4. **Врста и намена објекта :** БСТС 10/0,4Кv снаге 1x400 kV
 - називни виши напон : $10\pm 2 \times 2,5\%$ Kv
 - називни нижи напон : 400/230/V/ V,50HZ
 - Висина стуба БСТС изнад земље : 9m
 - Димензије темеља БСТС : 1,6x1,6x2,2m
 - Бетонска стопа БСТС : 2,0x2,0x0,2m
5. БСТС 10/0,4Кv лоцира се на к.п.бр. 9003/1 КО Милошевац.
6. **Врста и намена објекта:** подземни кабловски вод ХНР 48-А3(1x150)мм² 10Кv преко к.п.бр. 9009, 9008, 9007, 9005, 8566, 9003/2 све КО Милошевац до к.п.бр. 9003/1 КО Милошевац.
 - Укупна дужина кабловског вода : 350m
 - Укупна дужина кабловског рова : 312m
 - Ширина кабловског рова: 0,4m
 - Дубина кабловског рова: 0,8m-1,05m
7. **Тип објекта :** линијски инфраструктурни.
8. Објекте и мреже комуналне инфраструктуре (водовод, одвођење отпадних и атмосферских вода, електроенергетика, ТТ инсталације, топлификација, гасификација) изводи у складу са техничким условима и нормативима који су прописани за сваку врсту инфраструктуре и у складу са прописима о паралелном вођењу и укрштању водова инфраструктуре.
9. Све планиране инфраструктурне водове, по правилу, смештати у оквиру коридора постојећих и планираних саобраћајница. За инфраструктурне водове, изван коридора јавних саобраћајница, утврђују се заштитни појасеви (према врсти инфраструктуре), у којима није дозвољена изградња објеката или вршење других радова који могу угрозити инфраструктурни вод. За грађевинске парцеле, у оквиру којих се налази заштитни појас инфраструктурног вода, примењиваће се посебна правила грађења, у складу са условима надлежних институција.
10. Приликом пројектовања инсталација, поред и испод државних путева I и II реда и општинских путева, применити ширине заштитног појаса које су утврђене Законом и Просторним планом општине Велика Плана.
11. Код полагања електроенергетских каблова, потребно је обезбедити минималне размаке од других врста инсталација и објеката, који износе:
 - 0,4 m од цеви водовода и канализације;
 - 0,5 m од телекомуникационог кабла;
 - 0,8 m од гасовода и топловода;
 - 0,6 m од спољне ивице канала топловода;

- 0,5 m од темеља или зида објекта;
 - 2,0 m од двореда у насељу;
 - ако се потребни размаци не могу обезбедити, енергетски кабл се полаже у заштитну цев, дужине најмање 2,0 m са обе стране места укрштања или целом дужином код паралелног вођења, при чему најмањи размак не може бити мањи од 0,3 m.
12. Није дозвољено паралелно вођење енергетских каблова изнад или испод гасовода, топловода и цеви водовода и канализације.
 13. Код укрштања енергетског кабла са телекомуникационим каблом, енергетски кабл се полаже испод телекомуникационог, а угао укрштања треба да је најмање 30°, односно што ближе 90°.
 14. На прелазу испод саобраћајница, енергетски кабл се полаже у заштитним цевима, одговарајућег пречника, на дубини 0,80 m испод површине коловоза. У пешачким стазама, енергетски кабл се полаже у каналима или цевима, с тим да се исти не могу користити за одвод атмосферске воде.
 15. Изградња објеката инфраструктуре на грађевинском земљишту у радним зонама могуће је реализовати директно на основу одредби овог Плана, под условом да се трасе инфраструктуре воде парцелама некатегорисаних пољопривредних или јавних путева и улица, односно уз регулисане имовинско правне односе, у складу са Законом, на земљишту изван ових парцела (на бази закупа, права службености пролаза, непотпуне експропријације и сл.).
 16. **Етапност градње** – могућа фазна изградња.
 17. Приликом изградње и експлоатације објекта водити рачуна да не дође до угрожавања подземних вода и заузимања земљишта на јавним површинама.
 18. Приликом пројектовања, изградње и експлоатације објекта придржавати се прописаних мера звучне и термичке заштите.
 19. Приликом извођења радова не сме доћи до деградирања елемената улице (коловоза, тротоара, двореда, ивичњака, инсталација..). За сва евентуална оштећења инвеститор сноси трошкове и дужан је да их санира и поменуће елементе доведе у претходно стање.
 20. Приликом извођења радова на изградњи и код експлоатације објекта не сме се користити јавна површина за депоновање грађевинског материјала и смештај грађевинских машина, као и дуже паркирање возила.
 21. Саставни део пројектне документације мора бити и ситуација парцеле и непосредног окружења, са учртаним објектом и регулационим елементима.
 22. **Заштита културног наслеђа:** уколико се при изградњи наиђе на археолошки локалитет, изградњу обуставити и о томе обавестити Завод за заштиту споменика културе Смедерево.

УСЛОВИ за пројектовање и прикључење :

- Услови за пројектовање и прикључење издати од ЈКП „Милош Митровић“ – Сектора за урбанизам бр. 2/70/17 од 15.05.2017.године.
- Услови за пројектовање и прикључење издати од ЈКП "Милош Митровић" бр. 1478 од 08.05.2017. године.
- Услови ОДС ЕПС Дистрибуција д.о.о. Београд, Електродистрибуција Смедерево, погон Велика Плана бр.11.04-124580/2-2017 од 17.05.2017. године.

- Услови за пројектовање и прикључење издати од Телеком србија, Предузећа за телекомуникације а.д. Регија Београд, Извршна јединица Смедерево, Карађорђева бр. 8 бр. 163697/2-2017 од 08.05.2017. године.
- Услови за пројектовање и прикључење издати од ЈП „Србијагас“, Нови Сад II, бр. ОР083/17 (381/17) од 12.05.2017. године.

Одговорни пројектант је дужан да пројекат за грађевинску дозволу и пројекат за извођење усклади са правилима грађења и свим условима садржаним у локацијским условима.

Локацијски услови важе 12 месеци од дана издавања или до истека важења грађевинске дозволе издате у складу са овим локацијским условима, за катастарску парцелу за коју је издат захтев.

Уз захтев за издавање локацијских услова подносилац захтева је приложио кроз ЦЕОП:

1. Главну свеску и Идејно решење урађено од Пројектног бироа „TRIANGLES PROJECT“,
2. Дигитализовани примерак пуномоћја,
3. Доказ о плаћеној административној такси за подношење захтева,
4. Доказ о плаћеној накнади за Централну евиденцију.

По пријему захтева овај орган је сходно чл. 7 Правилника о поступку спровођења обједињене процедуре електронским путем ("Службени гласник РС", бр. 113/2015) утврдио да су испуњени формални услови за поступање по истом и да је захтев усклађен са планским документом, Просторним планом општине Велика Плана ("Међуопштински службени лист општина Велика Плана и Смедеревска Паланка", бр. 17/2013).

По службеној дужности, у складу са чланом 9. поменутог правилника, од надлежног РГЗ-а, Службе за катастар непокретности Велика Плана, овај орган је прибавио:

1. Копију плана парцеле бр. 952-04-112/2017 од 26.04.2017. године.
2. Копију плана водова бр. 952-04-113/2017 од 26.04.2017. године.

По службеној дужности, у складу са чланом 11. поменутог правилника, од имаоца јавних овлашћења овај орган је прибавио:

- Услове за пројектовање и прикључење издате од ЈКП „Милош Митровић“ – Сектора за урбанизам бр. 2/70/17 од 15.05.2017.године.
- Услове за пројектовање и прикључење издате од ЈКП "Милош Митровић" бр. 1478 од 08.05.2017. године.
- Услове ОДС ЕПС Дистрибуција д.о.о. Београд, Електродистрибуција Смедерево, погон Велика Плана бр.11.04-124580/2-2017 од 17.05.2017. године.
- Услове за пројектовање и прикључење издате од Телеком србија, Предузећа за телекомуникације а.д. Регија Београд, Извршна јединица Смедерево, Карађорђева бр. 8 бр. 163697/2-2017 од 08.05.2017. године.
- Услове за пројектовање и прикључење издате од ЈП „Србијагас“, Нови Сад II, бр. ОР083/17 (381/17) од 12.05.2017. године.

Како је инвеститор уз захтев за издавање локацијских услова поднео сву потребну документацију из члана 53а. Закона о планирању и изградњи објеката ("Службени гласник РС", бр. 72/2009, 81/2009, 64/2010, 24/2011, 121/12, 43/13, 50/13, 132/2014 и 145/2014), то је решено као у диспозитиву.

Подносиоцу захтева је дат налог да изврши уплату износа накнада на име прикупљања, обраде података и издавања услова од имаоца јавних овлашћења.

На издате локацијске услове може се поднети приговор Општинском већу, у року од 3 дана од дана пријема ових услова.

За приговор се плаћа општинска административна такса у износу од 190,00 динара уплатом на жиро рачун бр. 840-742251843-73 модел 97 позив на број 62109.

Обрађивач

Марија Митровић Лолески д.и.п.а

Начелник одељења

Драгољуб Живковић, дипл.п.планер

Услове доставити:

- подносиоцу захтева,
- имаоцима јавних овлашћења,
- архиви.

ОПЕРАТОР ДИСТРИБУТИВНОГ СИСТЕМА
„ЕПС ДИСТРИБУЦИЈА“Бр. 11.04-124580/2-201717-05 2017. год.

БЕОГРАД, МАСАРИКОВА 1-3

Огранак „Електродистрибуција“ Смедерево
Погон Велика Плана

Тел. 026/516-404 факс. 026/516-758

Ваш знак : ROP-VPL-9508-LOCH-2/2017
Општинска управа
Одељење за урбанизам и грађевину,
имовинско-правне и комунално-стамбене послове
Одсек за урбанизам, грађевину
и комунално – стамбене послове

Одлучујући о захтеву надлежног органа, број ROP-VPL-9508-LOCH-2/2017 од 03.05.2017. године, поднетог у име “Спелд” д.о.о., улица Војводе Степе бр.11/7, Смедерево, за издавање услова за БСТС 10/0,4 kV/kV 1x400 kVA, к.п.бр. 9003/1 и прикључног кабловског вода 10 kV на к.п.бр. 9007, 9005, 8566, 9003/2 КО Милошевац, на основу члана 140. Закона о енергетици („Сл. гласник РС“ бр. 145/14), 53а и 86 Закона о планирању и изградњи („Сл. гласник РС“ бр. 72/09, 81/09, 64/10-УС, 24/11, 121/12, 42/13, 50/13, 132/14 и 145/14), издају се

УСЛОВИ ЗА ПРОЈЕКТОВАЊЕ И ПРИКЉУЧЕЊЕ

објекта : БСТС 10/0,4 kV/kV 1x400 kVA и прикључног кабловског вода 10 kV, класе Г, у Милошевцу, к.п.9003/1, 9007, 9005, 8566, 9003/2 КО Милошевац.

1. Као типско решење, БСТС 10/0,4 kV/kV капацитета 1x 400 kVA

- Називни виши напон: 10+-2x2,5 % kV
- Називни нижи напон: 400/230V/V, 50 Hz
- Снага к.с. на сабирницама 10 kV 250 MVA
- Капацитет МБТС : 1 x 400 kVA
- Енергетски трансформатор
- снага 400 kVA
- тип уљни
- спрега Дун-5
- учестаност 50 Hz
- опрема Бухолц реле и контактни термометар
- хлађење природна циркулација

2. Стуб на коме се монтира опрема трафостанице и на коме се врши затезање проводника усвојити са затезном силом при врху стуба од 1600 daN, односно стуб тупа Uz 12/1600.

Огранак „Електродистрибуција“ Смедерево
Погон Велика Плана

Тел. 026/516-404 факс.026/516-758

3. БСТС 10/0,4 kV/kV лоцирати на к.п.бр. 9003/1 КО Милошевац .

4. Уградити радно и заштитно уземљење у складу са ТП-7 и важећим прописима за ту врсту градње .

5. Уградити растављач са осигурачима и одводнике пренапона за уљни трансформатор S= 400 kVA.

6. У нисконапонском орману уградити довољан број извода за прикључење објекта са правилним избором заштите од преоптерећења.

7. За мерење утрошка електричне енергије уградити полуиндиректну мерну групу. Полуиндиректна мерна група мора бити 3x230/400 V, 5A у скалду са DLMS /cosem протоколу, са могућношћу даљинског читавања и функцијама мерења максимума средње снаге и чување обрачунских података у периоду не краћим од 12 месеци, а све у складу са техничким описом ЕПС –а за функционалне захтеве и техничке спецификације AMI/MDM система.

8. Поставити новопрејектовани стуб типа Uz 12/1000 на к.п.бр. 8566 КО Милошевац са затезном силом при врху стуба од 1000 daN, у траси постојећег далековода Милошевац Циглана прикључен у ТС “Крњево” 35/10 kV/kV и од њега прикључити подземни кабал који ће напајати ново предвиђену БСТС .

9. Кабловски вод 10 kV предвидети као подземни ХНР 48- А 3(1x150) mm² 10 kV , преко к.п.бр.9009, 9008, 9007, 9005, 8566, 9003/2 , 9003/1 КО Милошевац .

10. Предвидети могућност одвајања напојног вода БСТС 10/0,4 kV/kV од вода са ког се ради отцеп постављањем на ново пројектовани стуб линијског растављача.

11. Због евентуалних кварова на кабловским главама на крајевима кабла, мора се оставити резерва кабла која би се искористила за поправке без настављања кабла. Такође оставити по 3-4 m кабла на оба краја, потребних за израду глава у почетној и крајњој ТС.

12. Није дозвољено паралелно вођење енергетских каблова испод или изнад водоводних или канализационих цеви .

13. Хоризонтални размак енергетског кабла од водоводне или канализационе цеви треба да износи најмање 0,5 m за каблове 35 kV, односно најмање 0,4 m за остале каблове.



Огранак „Електродистрибуција“ Смедерево
Погон Велика Плана

Тел. 026/516-404 факс.026/516-758

14. При укрштању, енергетски кабл може бити положен испод или изнад водоводне или канализационе цеви на растојању од најмање 0,4m за каблове 35 kV, односно најмање 0,3 m за остале каблове.

15. Уколико не могу да се постигну размаци према тачкама 13.1 и 13.2 на тим местима енергетски кабл се полаже у заштитну ПВЦ цев. На укрштању кабла и цеви ров се мора копати ручно, без употребе механизације.

16. Није дозвољено паралелно вођење енергетских каблова испод или изнад гасовода.

17. Размак између енергетског кабла и гасовода при укрштању и паралелном вођењу треба да буде најмање :

- 0,8 m у насељеним местима

- 1,2 m изван насељених места

Размаци могу да се смање до 0,3 m ако се кабл положи у заштитну цев дужине 2 m са обе стране места укрштања или целом дужином паралелног вођења .

18. На целој дужини кабловски водови морају бити положени са благим кривинама, змијолико ради компезације евентуалних благих слегања или померања терена и температурних утицаја .

19. Савијање кабла на свим променама правца, извести благим кривинама чији полупречник мора бити најмање 15 D за бакарне и 30 D за алуминијумске проводнике, где је D спољни пречник кабла .

20. Каблови се не смеју полагати на температури нижој од 0°C. Препоручује се полагање каблова на спољној температури изнад 5° C.

21. Пре почетка полагања, добош са каблом мора се подићи на носач за развлачење тако да се одмотавање врши са горње стране.

22. Каблови се развлаче са добоша специјалним витлом или ручно преко ваљка за развлачење или ношење по целој одмотној површини.

23. Нормална дубина рова у који се полаже кабл износи :
0,7 m до 0,8 m за каблове 1 kV, 10 kV и 20kV

24. Ископ рова на местима укрштања и већег приближавања енергетским објектима планирати искључиво ручним путем. Предузети све мере предострожности како се не би

Оператор дистрибутивног система „ЕПС Дистрибуција“ д.о.о.



Огранак „Електродистрибуција“ Смедерево
Погон Велика Плана
Тел. 026/516-404 факс.026/516-758

нарушила стабилност енергетских инсталација.

25. После полагања кабла, а код директног полагања у земљу пре потпуног затрпавања кабла, треба да се изврши напонско испитивање кабловског вода и да се снимити траса кабловског вода.

26. Затрпавање кабловског рова врши се земљом из ископа или допремљеном земљом, у слојевима од по 0,3 m, при чему за први слој који се ставља изнад постелице треба да се користи ситнозрнаста земља.

27. При затрпавању кабловског рова, изнад кабла дуж целе трасе, треба да се поставе пластични штитници на висини од 10 cm од кабла. Затим на 20 cm изнад кабла поставити пластичну упозоравајућу траку.

28. После полагања, израде кабловских спојница и завршница, напонског испитивања комплетног кабловског вода и затрпавања, кабловска траса се доводи у првобитно стање: планира се земља, одвози се сувишна земља и материјал, поправљају се и асфалтирају саобраћајнице.

29. Међусобни размак каблова 1kV и 10 kV треба да буде најмање 20 cm. Размак између каблова 1kV и каблова осталих напона мора да буде обезбеђен преградом од једног реда пунух опека положених на “кант”.

30. Када се у исти кабловски ров полажу кабловски водови различитог напона, у горњем слоју канализације се постављају каблови нижег напона.

31. Укрштање кабловског вода са путем изван насеља врши се тако што се кабл полаже у бетонски канал, односно у бетонску или пластичну цев увучену у хоризонтално избушен отвор, тако да је могућа замена кабла без раскопавања пута. Вертикални размак између горње ивице кабловске канализације и површине пута треба да узноси најмање 0,8 m.

32. Каблови не смеју да се затварају пре него што се изврши снимање кабла и кабловске трасе према Закону о катастру водова. Снимање завршити у року од 24 h по завршетку полагања.

33. Дуж трасе кабла на регулисаном терену, поставити у нивоу терена ознаке које обележавају: кабл у рову, кривини, односно промену правца трасе, кабловску спојницу, кабловску канализацију, укрштање каблова са водоводним цевима и телекомуникационим кабловима. Ознаке урадити у нивоу терена.

34. Ови услови су саставни део пројекта и извођач је дужан да их се у току радова

Огранак „Електродистрибуција“ Смедерево
Погон Велика Плана
Тел. 026/516-404 факс.026/516-758

придржава.

35.Инсталације се морају извести у свему према графичком и текстуалном делу пројекта, и важећим прописима за извођење радова.

36.Извођач је дужан да пре почетка радова проучи пројекат и да евентуалне измене пројекта и усклађивање са стањем на градилишту унесе уз писмену сагласност стручног лица надзорног органа.

37.Сви предвиђени радови морају да буду изведени са стручном радном снагом,солидно и квалитетно.

38.Материјал и опрема који су пројектом предвиђени морају бити квалитетни и одговарати стандардима ЈУС.

39.Дужност је извођача да по завршетку радова испита кабловску инсталацију и о томе достави извештај овлашћене организације.

Извођач радова је дужан да приликом извођења радова предузме све мере предострожности како не би дошло до оштећења енергетских објеката који нису учртани у ситуационом плану, а налазе се на терену (надземна нисконапонска мрежа) У случају оштећења енергетских објеката инвеститор радова је дужан да надокнади насталу штету ОДС „ЕПС ДИСТРИБУЦИЈА“ доо Београд, Огранак Електродистрибуција Смедерево.

Уколико се при извођењу радова пронађе неки кабал који није учртан на ситуацији потребно је да нас инвеститор одмах обавести ради његове идентификације.

-Правилник за извођење ел.инсталација ниског напона до 1000V.(Сл.лист СФРЈ 53/88 и 54/88).

-Техничке препоруке пословне заједнице ЕДС Србије.

-ЈУС Н.Б2.730.Електричне инсталације.Опште карактеристике и класификација.

-ЈУС Н.Б2.741.Електричне инсталације у зградама. Захтев за безбедност .Заштита од електричног удара

-ЈУС Н.Б2.743.Електричне инсталације у зградама.Захтев за безбедност.Заштита од прекомерне струје.

-ЈУС Н.Б2.751.Избор и постављање електричне опреме у зависности од спољашњих утицаја.

-ЈУС Н.Б2.752.Трајно дозвољене струје.

-ЈУС Н.Б2.754.Уземљење и заштитни проводници..

-ЈУС Н.Б2.702.Упуство за израду телефонских инсталација и увода.

Огранак „Електродистрибуција“ Смедерево
Погон Велика Плана

Тел. 026/516-404 факс.026/516-758

40. Инвеститор је у обавези да реши имовинско правне односе са власницима земљишта које је потребно за изградњу кабловског вода 10 kV и БСТС 10/0,4 kV/kV 400 kVA, изради пројектну документацију и прибави неопходне дозволе за градњу.

41. Након добијања употребне дозволе, а у складу са Законом о енергетици („Сл. гласник РС“ бр. 145/14) у коме се као место разграничења између оператора система и корисника наводи мерни уређај, инвеститор је дужан да енергетске објекте испред мерног уређаја Уговором преда надлежној Електродистрибуцији у основна средства .

42. Услови за пројектовање и прикључење неће се издати у локалној управи, док странка не плати по предрачуну услугу за израду истих. За издавање ових услова треба уплатити 25.112,00 + 5.022,40 (ПДВ) = 30.134,40 РСД.

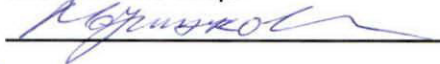
На жиро рачун 160-769-97 са позивом на број : по радном налогу 11.04-124580/1-2017.

43. На основу просечних цена изградња БСТС 10/0,4 kV/kV је 1.700,000 дин/ком, а цена кабловске СН мреже је 1.800,000 дин/км. Стварна цена се може утврдити после пројекта за извођење.

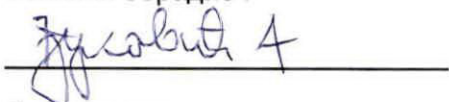
44. Услови за пројектовање и прикључење важе годину дана, односно све време важења локацијских услова издатих у складу са њима, односно до истека важења грађевинске дозволе, а реализују се издавањем употребне дозволе, односно прикључењем објекта на систем, сходно Закону о планирању и изградњи ("Сл. гласник РС", бр. 72/09, 81/09, 64/10, 24/11, 42/13, 50/13, 132/14, 145/14)

Сагласан :

Овлашћено лице :



Технички обрадио :



Достављено :

- Подносиоцу захтева
-
-
- Архиви



ИВИЦА МАРИНКОВИЋ
0601979761027-0601979761027

Digitally signed by ИВИЦА
МАРИНКОВИЋ
0601979761027-0601979761027
Date: 2017.05.17 14:12:50 +02'00'



ЈАВНО КОМУНАЛНО ПРЕДУЗЕЋЕ

■ **МИЛОШ МИТРОВИЋ** ■

Велика Плана, Војводе Мишића 1

Тел.: Директор: 026/514-479 Технички сектор: 026/516-009

Жиро рачун: 160-7096-31 BANCA INTESA

ПИБ: 101174845 Матични број: 7160763

Број:

1478

Датум:

08.05.2017.

На захтев Одељења за урбанизам и грађевину, имовинско-правне и комунално-стамбене послове општинске управе Општине Велика Плана, Одсек за урбанизам, грађевину и комунално-стамбене послове број **ROP-VPL-9508-LOCH-2/2017** од **03.05.2017.** године, за потребе издавања локацијских услова, ЈКП „Милош Митровић“ издаје

УСЛОВЕ ЗА ПРОЈЕКТОВАЊЕ И ПРИКЉУЧЕЊЕ

Издају се услови за пројектовање и прикључење подземног прикључног вода од постојећег 10 кV вода Милошевац Циглана из трафостанице ТС 35/10 кV „Трновче“ са отцепног стуба који се налази на к.п.бр. 9009 КО Милошевац, а преко 9008, 9007, 9005, 8566, 9003/2 све КО Милошевац до к.п.бр. 9003/1 КО Милошевац на којој се налази стуб за трафостаницу која се прикључује.

Водоводна мрежа

На предметној локацији дуж пројектоване трасе прикључног вода не постоји изграђена водоводна мрежа.

Канализациона мрежа

На предметној локацији дуж пројектоване трасе прикључног вода не постоји изграђена канализациона мрежа.

Износ накнаде за издавање услова за пројектовање и прикључење је **1.260,00 динара** (са обрачунатим ПДВ-ом). Уплату извршити на рачун број **160-7096-31 BANCA INTESA** са позивом на број **80-9508/2017.**

Обрађивач:

Бобан Дејановић, руководиоца ВиК

Одговорно лице:

Miodrag Stojiljković

362785141-020995

4761513

Digitally signed by Miodrag Stojiljković

362785141-0209954761513

Date: 2017.05.08 11:35:41

+02'00'

Број: 2/70/17

Датум: 15.05.2017.

ОПШТИНСКА УПРАВА ВЕЛИКА ПЛАНА

Одељење за урбанизам и грађевину, имовинско-правне и комунално стамбене послове

Одсек за урбанизам, грађевину и комунално-стамбене послове

Велика Плана

Милоша Великог 30

У вези вашег захтева за утврђивање услова за потребе издавања локацијских услова, број: ROP-VPL-5908-LOCH-1/2017 од 03.05.2017. год, Јавно комунално предузеће „Милош Митровић“ као организација којој су поверени послови урбанизма и управљања јавним грађевинским земљиштем, путевима и улицама, утврђује следеће услове за полагање прикључног подземног електро кабла у Милошевцу, кроз к.п.бр. 9008, 9007, 9005, 8566, 9003/2 до зграде на к.п.бр. 9008/1, све КО Милошевац:

а) саобраћајно – технички услови

- парцела кп.бр.8566 КО Милошевац којима се поставља подземни електроенергетски кабл је део јавне површине – пољски пут. Јавна површина је некатегорисани пољски пут. Пољски пут је неасфалтиран без тротоара;
- укупна дужина трасе је приближно 225 m, од тога јавном површином 6.0m;
- нивелациони услови: електровод се јавном површином поставља на дубини од min. 1,00 m;
- електровод се поставља у појасу пољског пута к.п.бр.8566 КО Милошевац – пресеца из правца далековода преко њива и јавног пута до предметне парцеле к.пбр.9008/1 КО Милошевац на којој се налази стубна трафостаница;
- укрштање са улицом извести подбушивањем;
- кабл поставити у заштитној цеви на деоници испод пољског пута;
- изнад кабла, на прописаном растојању положити упозоравајућу траку;
- изнад кабла, на површини, нарочито на местима где се мења правац пружања кабла и на местима укрштања кабла са другом инфраструктурном мрежом, поставити одговарајуће ознаке које не смеју утицати на нормално кретање пешака и возила јавном површином;
- током извођења радова градилиште прописно обележити и обезбедити;
- после завршетка радова простор пољског пута (коловоз, слободну површину..) вратити у претходно стање;

- током извођења радова треба да се обезбеди нормално и непрекидно одвијање колског саобраћаја коловозом и без задржавања атмосферских вода, као и несметан приступ са пута у парцеле;
- пројектом за грађевинску дозволу дефинисати прецизан положај електрокабла, положај у односу на остале инфраструктурне мреже и положај у односу на елементе путне инфраструктуре, као и динамику радова;
- 10 дана пре почетка радова треба писмено обавестити ово јавно предузеће о времену извођења радова уз приложен и одобрен ситуациони план;
- новопостављену инфраструктурну мрежу треба геодетски снимити и унети у јавне катастарске књиге - примерак геодетског снимка у дигиталном облику, доставити овом предузећу;
- приликом извођења радова на изградњи и код експлоатације објекта не сме се користити јавна површина за депоновање грађевинског материјала и смештај грађевинских машина, као и дуже паркирање возила.

б) општи услови

- техничке услове из овог акта треба уградити у пројектну документацију и грађевинску дозволу и придржавати их се приликом извођења радова;
- регулисати право инвеститора да постави и користи предметни објекат - инфраструктурну мрежу, наведеним парцелама;
- Накнаду за постављање водовода, канализације, електричних, телефонских, гасоводних водова и сл. на јавном путу инвеститор је дужан да регулише пре пријаве почетка радова. Висина накнаде по Ценовнику управљача пута, ЈКП „Милош Митровић“ из Велике Плана (Решење СО-е Велика Плана о давању сагласности на Ценовник услуга управљања Јавним путевима „Међуопштински службени лист општина Велика Плана и Смедеревска Паланка“, број 1/2017), износи:

$$6.0m \quad \times \quad 60дин. \quad = \quad 360,00 \text{ дин.} + ПДВ 20\% = 432,00 \text{ дин.}$$

Образложење

Разматрајући поднети захтев, Јавно предузеће „ПЛАНА“ је, узимајући у обзир:

- а) правни основ
 - Закон о јавним путевима („Службени гласник РС“, бр.101/2005, 132/07, 101/2011, 93/2012, 104/2013);
 - Одлука о оснивању јавног предузећа „Плана“ („Међуопштински службени лист општина Велика Плана и Смедеревска Паланка“, бр. 14/91, 3/96 и 4/96);
 - Одлука о престанку рада Јавног предузећа „Плана“, Скупштина општине Велика Плана, број 011-96/2016-I од 15.11.2016. године.
- б) имовински основ
 - Увид у лист непокретности бр.8566 за КО Велика Плана 1 од 15.05.2017. год.
- в) плански основ
 - Просторни план општине Велика Плана („Међуопштински службени лист општина Велика Плана и Смедеревска Паланка“, бр. 17/13);

издало овај акт са наведеним условима.

Овај Акт се издаје подносиоцу захтева ради прибављања локацијских услова и грађевинске дозволе, за изградњу – постављање прикључног електроенергетског кабла у појасу јавног пољског пута у Милошевцу, кроз к.п.бр. 8566 Ко Милошевац до зграде на к.п.бр. 9008/1, све КО Милошевац, и у друге сврхе и за потребе другог инвеститора се не може користити.

Накнада за издавање ових услова за прикључење на јавни пут за потребе локацијских услова плаћа се по Ценовнику управљача пута, ЈКП „Милош Митровић“ из Велике Плана (Решење СО-е Велика Плана о давању сагласности на Ценовник услуга управљања Јавним путевима „Међуопштински службени лист општина Велика Плана и Смедеревска Паланка“, број 1/2017), и износи: 15.000,00 динара. Уплата се врши на рачун ЈКП „Милош Митровић“, Велика Плана, бр. рачуна: 160-7096-31, сврха уплате: израда услова за прикључак на јавни пут, модел: 97, позив на број 80-2/70/17:

За ЈКП Милош Митровић

Иван Петровић, диа



Ivan
Petrović
131658511
9-0701972
761514

Digitally signed by
Ivan Petrović
1316585119-0701972
761514
DN: l=Velika Plana,
cn=Ivan Petrović
1316585119-0701972
761514
Date: 2017.05.15
14:50:34 +02'00'

Општина Велика Плана
Општинска управа
Одељење за урбанизам и грађевину,
имовинско – правне и комунално –
стамбене послове
Одсек за урбанизам, грађевину и
комунално – стамбене послове

Ваш број: ROP-VPL-9508-LOCH-2/2017Наш број: OP083/17 (381/17)Датум: 12.5.2017.г.

Јавно предузеће
"СРБИЈАГАС"
Нови Сад II
Број 06-03/13352
12. 05. 2017 год

Предмет: Услови за израду техничке документације и одобрење са условима за извођење радова у заштитном појасу гасовода, у циљу издавања локацијских услова за изградњу подземног прикључног вода од постојећег 10 kV вода Милошевац Циглана из трафостанице 35/10 "Трновче" са отцепног стуба који се налази на катастарској парцели бр. 9009 КО Милошевац, а преко катастарских парцела 9008, 9007, 9005, 8566, 9003/2 све КО Милошевац до катастарске парцеле бр. 9003/1 КО Милошевац на којој се налази стуб за тарфостаницу која се прикључује

Поштовани,

Поводом Вашег захтева ROP-VPL-9508-LOCH-2/2017 за издавање услова за израду техничке документације и одобрења са условима за извођење радова у заштитном појасу гасовода, у циљу издавања локацијских услова за изградњу подземног прикључног вода од постојећег 10 kV вода Милошевац Циглана из трафостанице 35/10 "Трновче" са отцепног стуба који се налази на катастарској парцели бр. 9009 КО Милошевац, а преко катастарских парцела 9008, 9007, 9005, 8566, 9003/2 све КО Милошевац до катастарске парцеле бр. 9003/1 КО Милошевац на којој се налази стуб за тарфостаницу која се прикључује, обавештавамо Вас да у обухвату планираних радова, у надлежности ЈП "Србијагас" су изграђени и у експлоатацији следећи гасни објекти:

- дистрибутивни гасоводи од полиетиленских цеви максималног радног притиска (MOP) 4 bar, пречника DN225,

што је приказано на ситуацији приложеној уз овај допис.

Трасе гасовода и положај објекта дате у прилогу су информативног карактера и за израду документације и извођење радова користити званичне и ажурне податке о висинском и ситуационом положају изведених инсталација ЈП "Србијагас" из надлежног катастра и катастра подземних водова. Због могућег одступања података из катастра подземних водова од стања на терену, при извођењу радова неопходно је извршити пробне ископе ("шлицовања") ради утврђивања тачног положаја гасовода.

При изради пројектно – техничке документације и извођењу радова потребно је поштовати сва прописана растојања од гасних инсталација, у складу са:

- Правилником о условима за несметану и безбедну дистрибуцију природног гаса гасоводима притиска до 16 bar ("Сл. гласник РС", бр. 086/2015)
- и Техничким условима за изградњу у заштитном појасу гасоводних објеката (датим у наставку текста).

Технички услови за изградњу у заштитном појасу гасоводних објеката:

1. Дистрибутивни гасовод од полиетиленских цеви МОР 4 bar

Изградња нових објеката не сме угрозити стабилност, безбедност и поуздан рад гасовода.

Минимално растојање темеља објеката од гасовода је 1 m.

Минимална дозвољена растојања спољне ивице подземних челичних и ПЕ гасовода $MOP \leq 4 \text{ bar}$ са другим гасоводима, инфраструктурним и другим објектима су:

	Минимално дозвољено растојање (m)	
	Укрштање	Паралелно вођење
Од гасовода до нисконапонских и високонапонских ел.каблова	0,20	0,40
Од гасовода до шахтова и канала.	0,20	0,30

Није дозвољено паралелно вођење подземних водова изнад и испод гасовода.

Није дозвољено постављање шахта изнад гасовода.

2. Минимална хоризонтална растојања подземних гасовода максималног радног притиска 16 bar од надземне електро мреже и стубова далековода су:

Називни напон	Минимално растојање	
	при укрштању (m)	при паралелном вођењу (m)
$1 \text{ kV} \geq U$	1	1
$1 \text{ kV} < U \leq 20 \text{ kV}$	2	2
$20 \text{ kV} < U \leq 35 \text{ kV}$	5	10
$35 \text{ kV} < U$	10	15

3. Посебне мере заштите изграђених гасовода при извођењу радова:

1. У појасу ширине по 3 m са сваке стране, рачунајући од осе дистрибутивног гасовода МОР 16 bar, на местима укрштања и паралелног вођења, предвидети извођење свих земљаних радова ручним ископом. На растојању 1 m до 3 m ближе ивице рова од спољне ивице гасовода, могуће је предвидети машински ископ у случају кад се пробним ископима ("шлицовањем") недвосмислено утврди тачан положај гасовода и кад машински ископ одобри представник ЈП "Србијагас" на терену.
2. Уколико на местима укрштања и/или паралелног вођења дође до откопавања гасоводне цеви и оштећења гасовода о овоме се хитно мора обавестити ЈП "Србијагас" ради предузимања потребних мера које ће се одредити након увида у стање на терену.
3. У случају оштећења гасовода, које настане услед извођења радова у зони гасовода, услед непридржавања утврђених услова, као и услед непредвиђених радова који се могу јавити приликом извођења објекта, инвеститор је обавезан да сноси све трошкове

санације на гасоводним инсталацијама и надокнади штету насталу услед евентуалног прекида дистрибуције гаса.

4. Приликом извођења радова грађевинска механизација мора прелазити трасу гасовода на обезбеђеним прелазима урађеним тако да се не изазива појачано механичко напрезање гасовода.
5. Употреба вибрационих алата у близини гасовода је дозвољена уколико не утиче на механичка својства и стабилност гасовода.
6. У зони 5 m лево и десно од осе гасовода не дозвољава се надвишење (насипање постојећег терена), скидање хумуса, односно промена апсолутне коте терена која је постојала пре извођења радова.
7. Приликом извођења радова у зонама опасности и код ослобођене гасоводне цеви потребно је применити све мере за спречавање изазивања експлозије или пожара: забрањено је радити са отвореним пламеном, радити са алатом или уређајима који могу при употреби изазвати варницу, коришћење возила који при раду могу изазвати варницу, коришћење електричних уређаја који нису у складу са нормативима прописаним у одговарајућим стандардима SRPS за противексплозивну заштиту, одлагање запаљивих материја и држање материја које су подложне samozапалењу.
8. Инвеститор је обавезан, у складу са Законом о цевоводном транспорту гасовитих и течних угљоводоника и дистрибуцији гасовитих угљоводоника (Сл. гласник РС, бр. 4/2009), да 10 дана пре почетка радова у заштитном појасу гасовода, обавести ЈП "Србијагас" у писаној форми, како би се обезбедило присуство нашег представника за време трајања радова у близини гасовода.

Контрола спровођења мера из ових услова врши се о трошку Инвеститора.

Рок важности овог документа је годину дана од дана његовог издавања.

Прилог: као у тексту

С поштовањем,

Копије:

- Сектору за развој
- Архиви

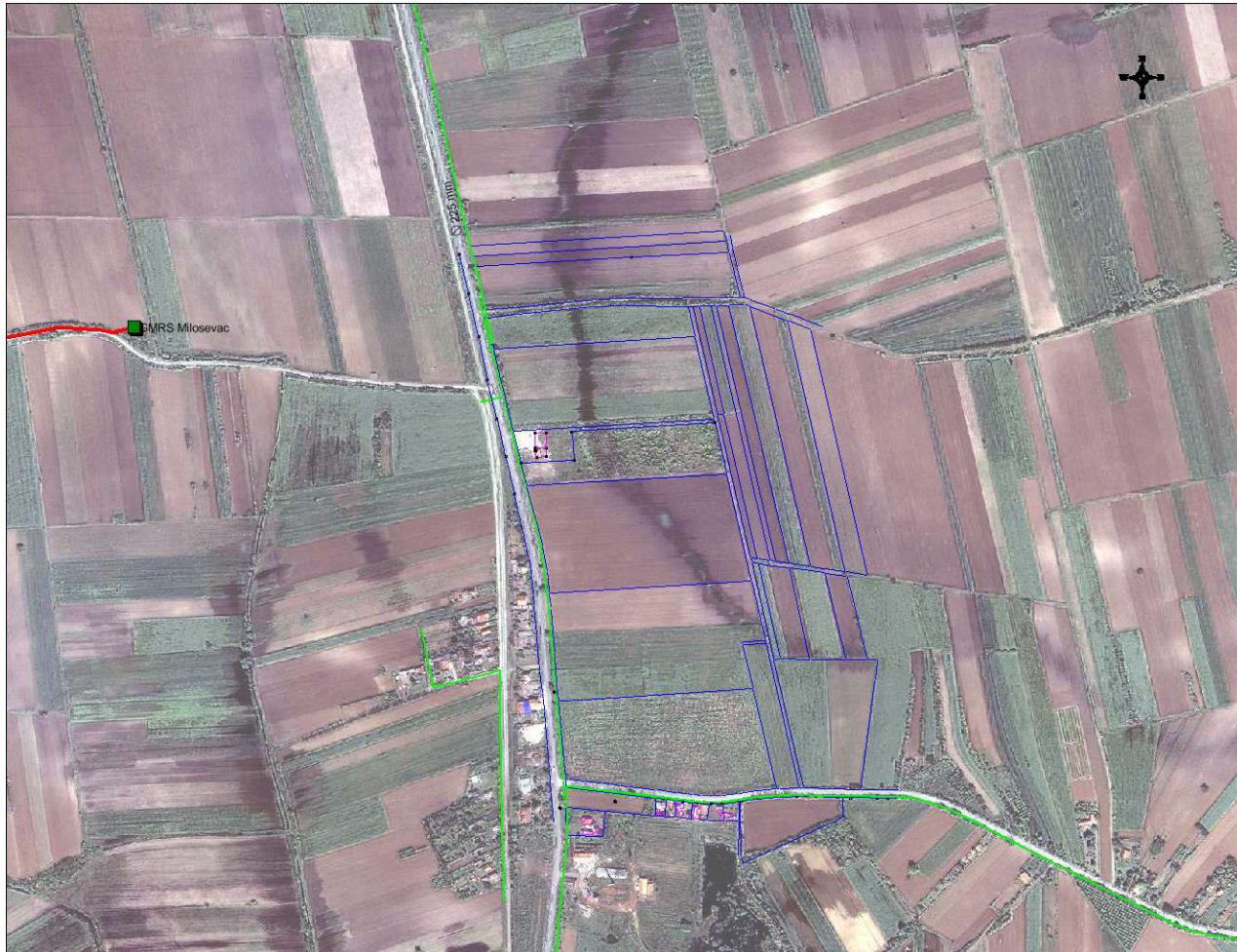
Ljiljana
Topalović
722599238-30
01967715198

Digitally signed by
Ljiljana Topalović
722599238-300196
7715198
Date: 2017.05.14
14:22:09 +02'00'

СЕКТОР ЗА РАЗВОЈ
ДИРЕКТОР

"СРБИЈАГАС"

Владимир Ликић, дипл. инж. маш.



LEGENDA:

— Izgradjena distributivna
gasovodna mreža od
poletnih cevi MOP 4 bar

OBRADA: *Sonja Stojic*

DATUM: 04.05.2017. g.

Ljiljana Topalović
722599238-30 67715198
14:21:21 +02'00"

Digitally signed by
Ljiljana Topalović
722599238-30019
67715198
Date: 2017.05.14
14:21:21 +02'00"

RAZMERA: 1:5000

Телеком Србија

Предузеће за телекомуникације а.д.

Београд, Таковска 2

ДЕЛОВОДНИ БРОЈ: 163697/2-2017

ДАТУМ: 08.05.2017.

ИНТЕРНИ БРОЈ:

БРОЈ ИЗ ЛКРМ: 39

РЕГИЈА БЕОГРАД

ИЗВРШНА ЈЕДИНИЦА СМЕДЕРЕВО

Ул.Карађорђева бр.8, 11300 Смедерево

Тел.026/4622299, факс 026/4627464

ОПШТИНА ВЕЛИКА ПЛАНА

Општинска управа

Одељење за урбанизам и грађевину,

имовинско-правне и комунално-стамбене послове

**11320 Велика Плана,
Милоша Великог бр.30**

ПРЕДМЕТ: Услови за пројектовање и прикључење подземног електро вода 10 кV са прикључним далеководом на к.п.бр.9009, 9008, 9007, 9005, 8566, 9003/2 и 9003/1 КО Милошевац.

Веза: ROP-VPL-9508-LOCH-2/2017

Поступајући по вашем захтеву бр. 163697/1-2017, од 03.05.2017.године, обавештавамо Вас да смо сагласни са извођењем радова за пројектовање и изградњу подземног електро кабла 10 кV.

На предметном делу терена нема постојећих ТК објеката и подземних инсталација.

Особа за контакт испред ИЈ Смедерево је Страхиња Симић, телефон: 026/4625- 299 и 064/61051178

С поштовањем,

**Координатор
Извршне јединице Смедерево**

Milena Drašković
100052040-2003954715457

Digitally signed by Milena Drašković
100052040-2003954715457
Date: 2017.05.08 10:01:51 +02'00'

Прилог:
- Ситуација